

Instalar GFI Network Server Monitor

Requerimientos del sistema

Los equipos GFI Network Server Monitor requieren:

- Sistemas operativos Windows 2000 (SP4 o superior), 2003 o XP Pro.
- Windows scripting host 5.5 o superior (incluido en Internet Explorer 6 y en Service pack 2 de Internet Explorer 5.5; puede descargarlo de <http://www.microsoft.com/scripting>).
- .NET Framework 1.1

Cualquier equipo que desee monitorizar requiere:

- WMI – Cuando use reglas con scripts WMI, instale WMI en cada ordenador objetivo con Windows NT4 a monitorizar, puede descargarlo gratuitamente desde www.microsoft.com/scripting.
- Windows Scripting Host 5.5 o superior – Cuando utilice funciones escritas en VB Script, los ordenadores objetivo deben tener instalado Windows Scripting Host 5.5 o superior; puede descargarlo gratuitamente desde www.microsoft.com/scripting.

Procedimiento de instalación

El asistente de instalación instala automáticamente el servicio de monitorización, el módulo de configuración y todos los archivos requeridos por la aplicación. Para iniciar una instalación:

1. Cierre todos los programas Windows e inicie sesión como Administrador.
2. Lance el asistente de instalación de GFI Network Server Monitor haciendo doble clic en 'NetworkServerMonitor7.exe'. Tan pronto como se muestre el dialogo de bienvenida, haga clic en 'Next' para iniciar la instalación.

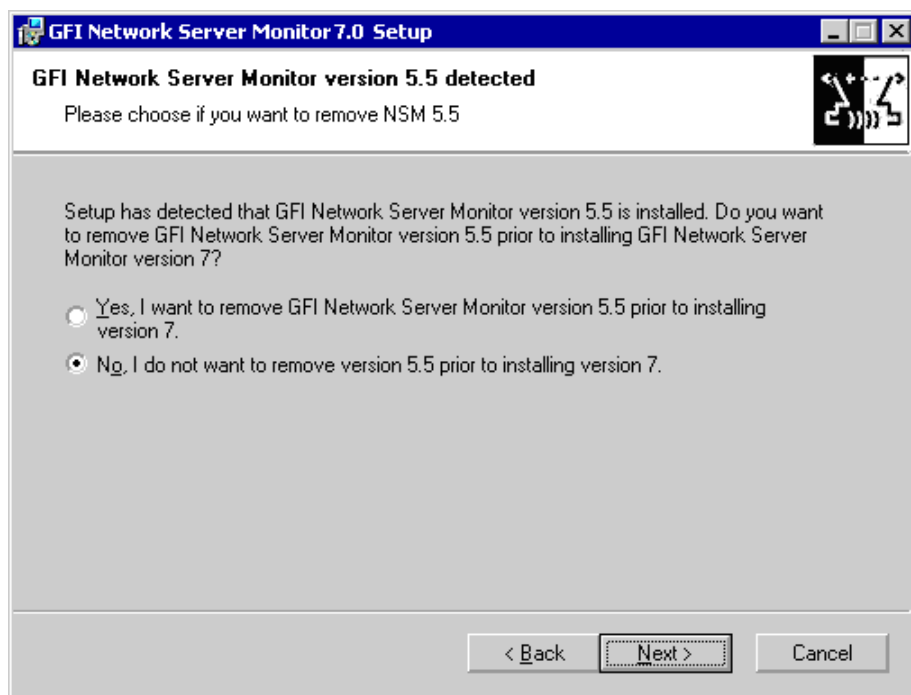


Imagen 2 – Detectada una versión anterior

3. El Asistente de Instalación comienza comprobando si hay versiones anteriores de GFI Network Server Monitor instaladas en su equipo. Especifique si quiere mantener cualquier instalación anterior detectada o indique al asistente que la desinstale por usted.

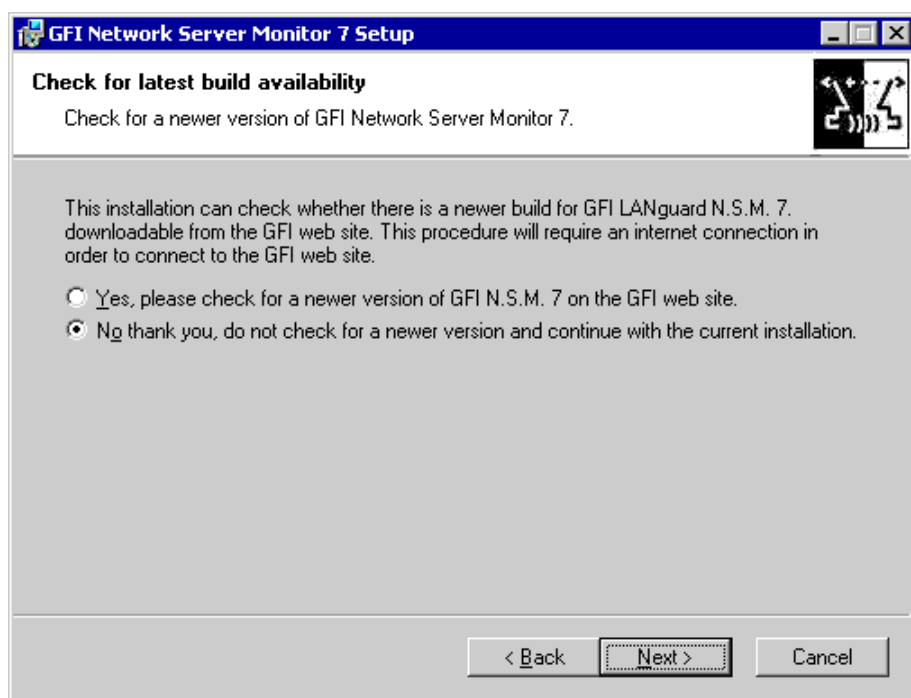


Imagen 3 – Comprobar la última versión

4. Escoja si desea que el asistente de instalación busque una versión más reciente de GFI Network Server Monitor en el sitio web de GFI o haga clic en 'Next' para continuar con la instalación. En el diálogo de licencia, lea el acuerdo de licencia atentamente. Marque 'I Accept the Licensing agreement' y haga clic en 'Next' para continuar.

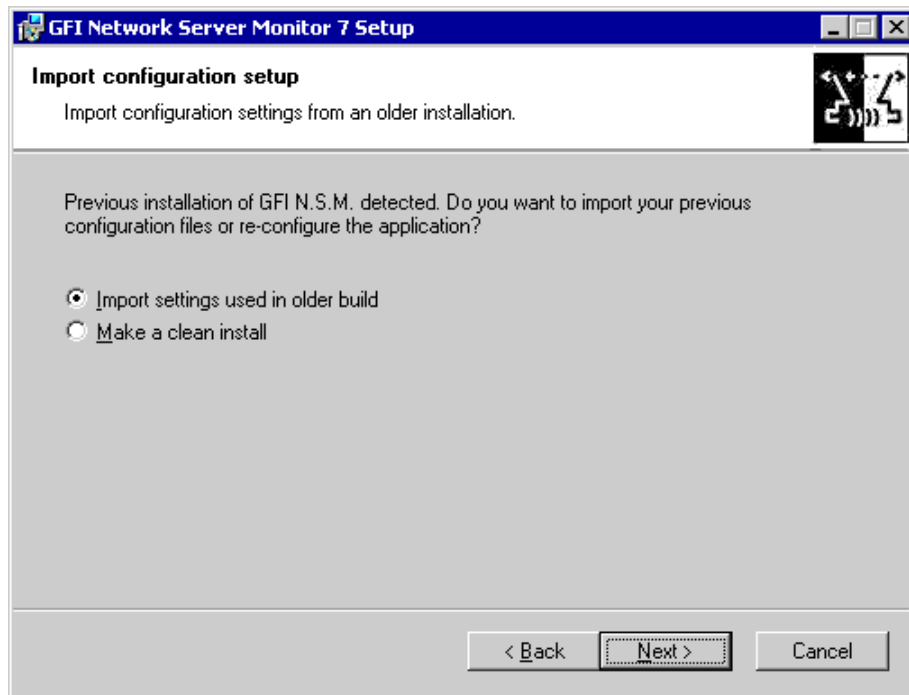


Imagen 4 – Importar configuraciones de una instalación anterior.

NOTA: El paso siguiente sólo es necesario si GFI Network Server Monitor 6 o superior ya ha estado instalado previamente en su equipo.

5. Escoja si quiere importar las opciones de configuración de una instalación existente o continuar con una instalación nueva (limpia). Haga clic en 'Next' para continuar.

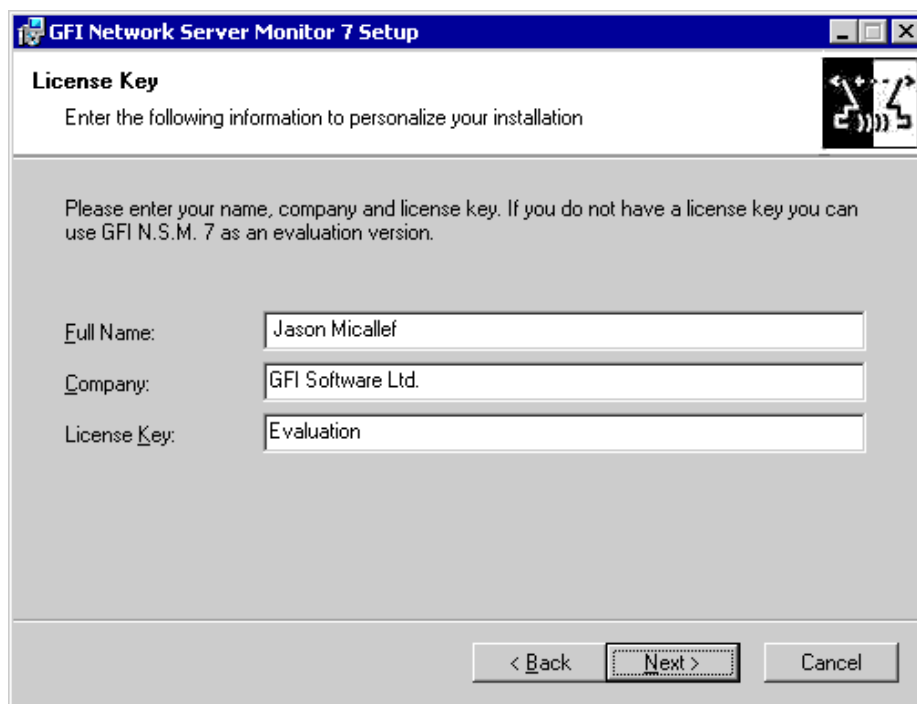
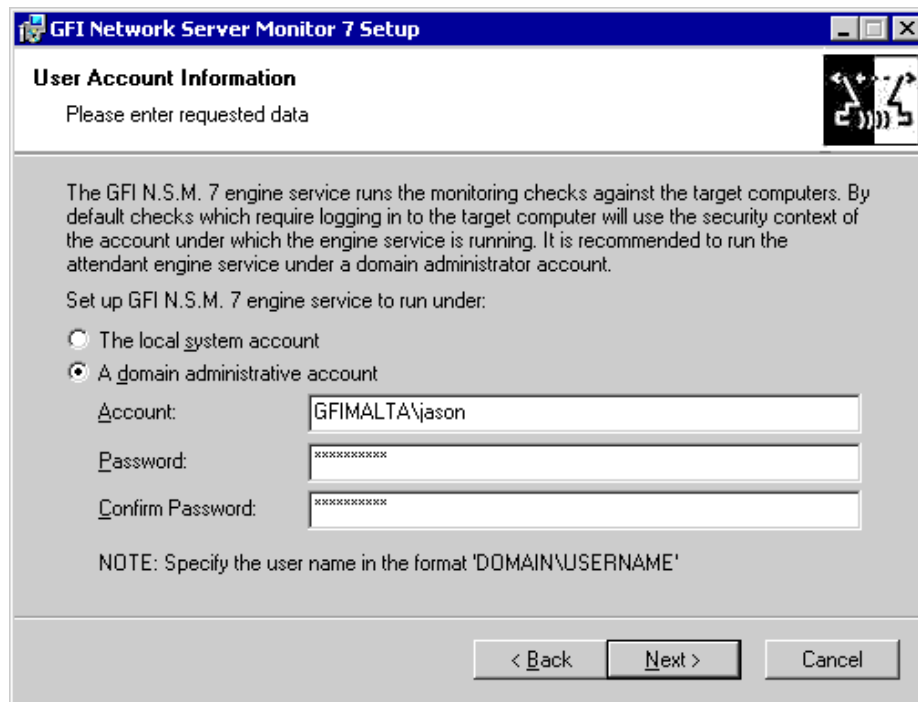


Imagen 5 – Datos de Usuario y Clave de Licencia

NOTA: El siguiente paso sólo es necesario durante una instalación nueva (limpia).

6. Especifique el nombre de usuario completo, el nombre de la empresa y la clave de licencia. Si esta evaluando el producto, deje el número de serie por defecto (es decir "Evaluation"). Haga clic en 'Next' para continuar.

NOTA: Tras adquirir el producto no hay necesidad de desinstalar y reconfigurar GFI Network Server Monitor porque puede introducir la nueva clave de licencia directamente desde el programa de configuración de GFI Network Server Monitor. Para más información, por favor refiérase a la sección 'Introducir su Clave de Licencia después de la instalación' en este capítulo.



The screenshot shows a Windows-style dialog box titled "GFI Network Server Monitor 7 Setup". The main heading is "User Account Information" with a sub-instruction "Please enter requested data". Below this, there is a paragraph of text explaining that the GFI N.S.M. 7 engine service runs monitoring checks against target computers and that the security context of the account under which the engine service is running is used. It recommends running the service under a domain administrator account. There are two radio button options: "The local system account" (unselected) and "A domain administrative account" (selected). Below these are three text input fields: "Account:" containing "GFIMALTA\jason", "Password:" containing "*****", and "Confirm Password:" containing "*****". A note at the bottom states: "NOTE: Specify the user name in the format 'DOMAIN\USERNAME'". At the bottom right, there are three buttons: "< Back", "Next >", and "Cancel".

Imagen 6- Datos de la Cuenta de Servicio

7. Especifique una cuenta para los servicios de GFI Network Server Monitor.

NOTA: El servicio de GFI Network Server Monitor debe funcionar con credenciales de administración. Se recomienda proporcionar una cuenta Administradora del Dominio o Administradora Empresarial, porque GFI Network Server Monitor necesita probablemente derechos administrativos para acceder a los servidores del dominio. Sin embargo, no es obligatorio proporcionar una cuenta Administradoras del Dominio/Empresa para cada prueba de monitorización, ya que se pueden proporcionar credenciales distintas o heredadas.

Imagen 7 – Datos del Servidor de Correo

NOTA: El siguiente paso sólo es necesario durante una instalación nueva (limpia).

8. Especifique los datos del servidor SMTP/correo (Nombre/IP y Puerto) así como la dirección de correo genérica para el envío de alertas. Haga clic en 'Next' para continuar.

NOTA 1: Puede definir direcciones de alertas diferentes para cada comprobación en las propiedades del chequeo durante la configuración.

NOTA 2: Puede verificar su configuración enviando un mensaje de prueba. Haga esto haciendo clic en 'Verify Mail Settings'.

9. Especifique que base de datos de respaldo se usará para almacenar los resultados de sus operaciones de monitorización. Puede elegir entre Microsoft Access, Microsoft SQL Server 2000 o MSDE. Haga clic en 'Next' para continuar.

NOTA 1: El uso de la base de datos de respaldo MS Access se recomienda para redes pequeñas. Para redes medianas y grandes, se recomienda el uso de Microsoft SQL Server 2000 como base de datos de respaldo.

NOTA 2: MSDE puede manejar hasta 2GB de datos mientras que Microsoft SQL Server es capaz de manejar grandes volúmenes de datos eficientemente y sin limitaciones.

10. Si se selecciona Microsoft SQL como base de datos de respaldo, especifique la IP o el nombre del host donde está instalado SQL Server así como las credenciales de inicio. Puede utilizar tantos usuarios de SQL Server así como autenticación Windows NT para acceder a la base de datos. Haga clic en 'Next' para continuar.

NOTA: Cuando use autenticación Windows NT, asegúrese que los servicios de GFI Network Server Monitor están corriendo bajo cuentas de usuario que puedan acceder a las base de datos de SQL Server.

11. Especifique la ruta de instalación de GFI Network Server Monitor y haga clic en 'Next' La instalación necesitará aproximadamente 30 MB de espacio libre en disco.

12. Haga clic en 'Finish' para terminar la instalación y lanzar GFI Network Server Monitor.

Introducir su clave de licencia después de la instalación

Si ha adquirido GFI Network Server Monitor, inicie la configuración, haga clic derecho sobre 'Licensing' en el nodo General y seleccione 'Enter License key...' Introduzca la clave de licencia en el dialogo mostrado y haga clic en 'OK'.

NOTA 1: Por defecto, GFI Network Server Monitor tiene un periodo de evaluación sin restricción y completamente funcional de 10 días. Si los datos provistos en el formulario de descarga son correctos, recibirá por correo electrónico un clave de licencia que le permite evaluar GFI Network Server Monitor durante 30 días.

NOTA 2: Debe tener una licencia de GFI Network Server Monitor por cada servidor que desee monitorizar.

NOTA 3: Introducir la clave de licencia no debe ser confundido con el proceso de registrar los detalles de su empresa en nuestro sitio web. Esto es importante ya que nos permite darle soporte y avisarle sobre noticias importantes sobre los productos. Registre el producto en: <http://www.gfi.com/pages/regfrm.htm>.

Cambiar las credenciales de inicio de sesión del Servicio de Motor NSM después de la instalación

Los datos del Servicio Motor de GFI Network Server Monitor se configuran durante la fase de instalación. No hay forma de cambiar las credenciales de inicio de sesión desde la aplicación de

configuración de GFI Network Server Monitor. La única forma de cambiar dichos datos es la siguiente:

1. Inicio > Configuración > Panel de Control > Herramientas Administrativas > Servicios.
2. Haga doble clic sobre '*GFI Network Server Monitor 7,0 engine*'.
3. Haga clic sobre la etiqueta 'Inicio de Sesión' y realice los cambios necesarios.
4. Haga clic en 'OK' para salir.