

Instalación de GFI MailEssentials

Introducción a la instalación de GFI MailEssentials

Este capítulo muestra cómo instalar y configurar GFI MailEssentials. GFI MailEssentials puede instalarse de dos formas:

Opción de instalación 1: Instalación de GFI MailEssentials en el equipo Exchange server 2000/2003

Este es el modo de implementación más directo y sencillo. Simplemente instala GFI MailEssentials en el equipo Exchange server 2000/2003. Consulte en el apartado 'Instalación de GFI MailEssentials en el equipo Exchange 2000/2003' las instrucciones sobre la instalación de esta opción de implementación.

NOTA: Esta opción de instalación le permite dirigir el correo marcado como spam directamente a la carpeta de correo basura del usuario. Esto hace sencillo para los usuarios revisar periódicamente el correo spam en busca de falsos positivos. Si instala GFI MailEssentials en la DMZ, o frente a Exchange 2000/2003, esta característica no estará disponible.

Opción de instalación 2: Instalación de GFI MailEssentials en un equipo diferente

Si no utiliza Exchange 2000/2003 o simplemente desea separar la instalación de MailEssentials del equipo Exchange 2000/2003, puede instalar MailEssentials en un equipo diferente. Esto también le permite mantener su servidor de correo empresarial detrás de un cortafuegos. GFI MailEssentials actuará como un host inteligente/servidor de retransmisión de correo en el perímetro de la red (también conocida como DMZ, zona desmilitarizada, subred oculta).

Ventajas adicionales:

- Puede realizar el mantenimiento de su servidor de Correo, mientras continúa recibiendo correo de internet.
- Utiliza menor recursos de su servidor de Correo
- El equipo GFI MailEssentials puede tener unas características técnicas menores que el equipo servidor de correo y procesar el correo más rápido
- Tolerancia a fallos adicional – Si algo ocurre con su servidor de correo usted continuará recibiendo correo, el cual se quedará encolado en el equipo GFI MailEssentials.

NOTA: Esta equipo diferente no necesita estar dedicado a GFI MailEssentials, puede ejecutar otras aplicaciones, como GFI MailSecurity.

Si elige esta opción, tiene que configurar IIS antes de instalar GFI MailEssentials. Consulte en el apartado 'Instalación de GFI MailEssentials en un equipo diferente' las instrucciones de cómo hacerlo.

IMPORTANTE: No juzgue el porcentaje de detección de spam de GFI MailEssentials hasta permitir al filtro Bayesiano funcionar al menos una semana. GFI MailEssentials puede alcanzar el más alto porcentaje de detección en comparación con otras soluciones anti-spam porque se adapta específicamente a su correo. Sea paciente y espere al menos una semana antes de evaluarlo.

Actualización desde GFI MailEssentials 9, 10 y 11

OBSERVACION 1: Sólo las versiones 9, 10 y 11 de GFI MailEssentials pueden ser actualizadas a GFI MailEssentials 12.

OBSERVACION 2: Las actualizaciones no se pueden deshacer: es decir, no puede volver a la versión 9, 10 u 11 una vez haya actualizado a la versión 12.

Si actualmente está utilizando GFI MailEssentials 9, 10 u 11 puede actualizar su instalación actual. Todas las opciones de configuración de la versión 9, 10 y 11 se mantendrán. Necesitará introducir la nueva clave de licencia dentro de los 30 días desde la instalación de la actualización. Para más información sobre cómo obtener la nueva clave de licencia, visite <http://customers.gfi.com>.

Para actualizar:

1. Lance el archivo de instalación de GFI MailEssentials 12 en el equipo en el que haya instalado GFI MailEssentials. La instalación le indicará si desea eliminar la versión actual de GFI MailEssentials e instalar GFI MailEssentials 12. Haga clic sobre el botón **Yes** para proceder.

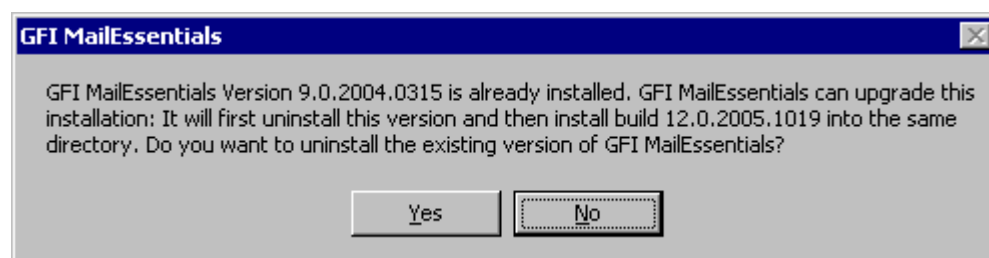


Imagen 4 – Confirmar la actualización

2. La instalación procederá ahora a instalar GFI MailEssentials 12 de la misma forma que una nueva instalación (para una descripción detallada, lea este capítulo), sin embargo no le dejará cambiar la carpeta de destino.

Esta sección se aplica sólo a usuarios de GFI MailEssentials 9

Cuando la configuración de GFI MailEssentials 12 haya copiado todos los archivos de instalación, le avisará de que necesita convertir el archivo de pesos Bayesianos al nuevo formato utilizado a partir de GFI MailEssentials 10. EL nuevo formato es más compacto y utiliza menos memoria. Durante este proceso de conversión se muestra en pantalla el progreso.

Una vez se finalice la conversión, haga clic sobre el botón **Finish** para completar la actualización.

Instalación de GFI MailEssentials en el equipo Exchange 2000/2003

Este es el modo aconsejado si dispone de Exchange 2000/2003.

Requerimientos del sistema

- Windows 2000/2003 Server o Advanced Server
- Microsoft Exchange Server 2000/2003
- Si va a utilizar el generador de informes de GFI MailEssentials, se requiere el núcleo de servicios de Microsoft XML. Este se incluye en la instalación de GFI MailEssentials y se instalará automáticamente si su sistema operativo es Inglés.
- **IMPORTANTE:** Desactive el análisis de los directorios de GFI MailEssentials e IIS en su software Anti Virus. Se sabe que los productos anti-virus interfieren con el funcionamiento normal además de ralentizar cualquier software que requiera acceso a archivos. De hecho Microsoft no recomienda ejecutar software anti-virus basado en sistema de archivos en Exchange Server. Para más información lea el siguiente artículo: <http://kbase.gfi.com/showarticle.asp?id=KBID001824>
- Asegúrese que el software de backup no hace copia de ninguno de los directorios de GFI MailEssentials en ningún momento.
- **Sólo para el servidor de listas:** La característica servidor de listas necesita la instalación de Microsoft Message Queuing Services. Este es un servicio escalable de procesamiento de sucesos del sistema desarrollado por Microsoft. Está incluido con cada versión de Windows 2000/2003 y XP, aunque no siempre se instala por defecto. Para más información sobre cómo instalarlo, por favor vea el capítulo 'Configurar el servidor de listas'. Si no planea utilizar la característica de servidor de listas, no necesita instalar Microsoft MSMQ.

NOTA: Si tiene un cluster por favor lea el siguiente artículo de la Base de Conocimientos antes de instalar GFI MailEssentials: <http://kbase.gfi.com/showarticle.asp?id=KBID001639>

GFI MailEssentials necesitará iniciar y detener los servicios de Exchange durante la instalación.

Ejecución de la instalación de GFI MailEssentials

1. En el equipo Exchange, inicie sesión como administrador y ejecute el archivo de instalación de GFI MailEssentials.
2. Aparecerá un diálogo de bienvenida. Cierre otros programas Windows y haga clic sobre el botón **Next** para continuar.
3. GFI MailEssentials le indicará que compruebe si hay una versión más reciente de GFI MailEssentials. Utilice siempre la última versión.
4. Lea y confirme el Contrato de Licencia, y haga clic en **Next**.
5. Ahora la instalación le preguntará dónde quiere instalar GFI MailEssentials. GFI MailEssentials necesitará aproximadamente 70

MB de espacio libre en disco. Además de esto, deberá reservar aproximadamente 200 MB para los archivos temporales.

6. Introduzca su Nombre, Empresa y Clave de Licencia. Si va a evaluar el producto, deje el número de serie 'Evaluation'. Haga clic en el botón **Next**.

7. La instalación le pedirá la dirección de correo del administrador. Esta dirección se utilizará para las notificaciones críticas.

8. Si está instalando GFI MailEssentials en un servidor Exchange configurado como un servidor front end (es decir, en una DMZ frente a otro servidor Exchange), puede escoger si desea instalar GFI MailEssentials en modo Directorio Activo o en modo SMTP. El modo Directorio Activo le permite seleccionar los usuarios presentes en el Directorio para las configuraciones/reglas basadas en usuario como los avisos empresariales. Sin embargo, en un servidor front-end no están disponibles todos los usuarios. En este caso es mejor seleccionar el modo SMTP, el cual le permite introducir la dirección de correo SMTP para las configuraciones/reglas basadas en usuario.

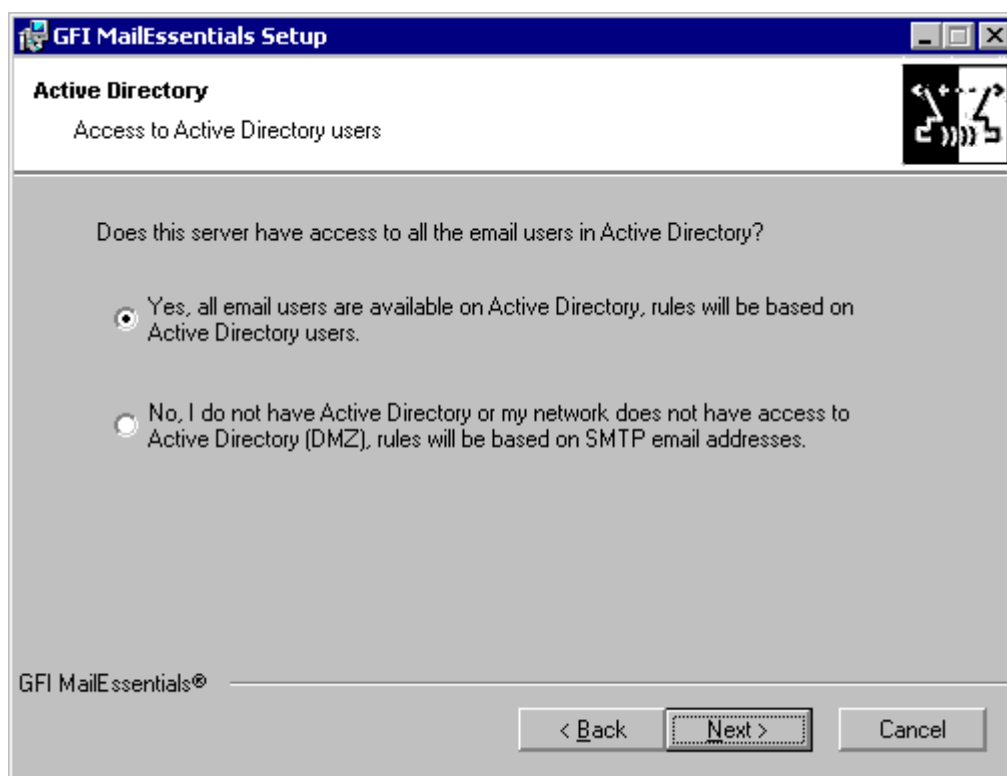


Imagen 5 - Seleccionar el modo SMTP o el modo Directorio Activo

9. Si no ha instalado Microsoft Message Queuing Services (MSMQ), la instalación le preguntará si desea instalarlo. La característica servidor de listas necesita este servicio. Microsoft Message Queuing Service es un servicio escalable de procesamiento de sucesos del sistema desarrollado por Microsoft. Está incluido con cada versión de Windows 2000/2003 y XP, aunque no siempre se instala por defecto. Si no planea utilizar el servidor de listas, o si desea instalarlo más adelante, haga clic en **No** para continuar la instalación. Si hace clic en **Yes** se le pedirá el CD de Windows y la instalación lanzará la instalación de MSMQ.

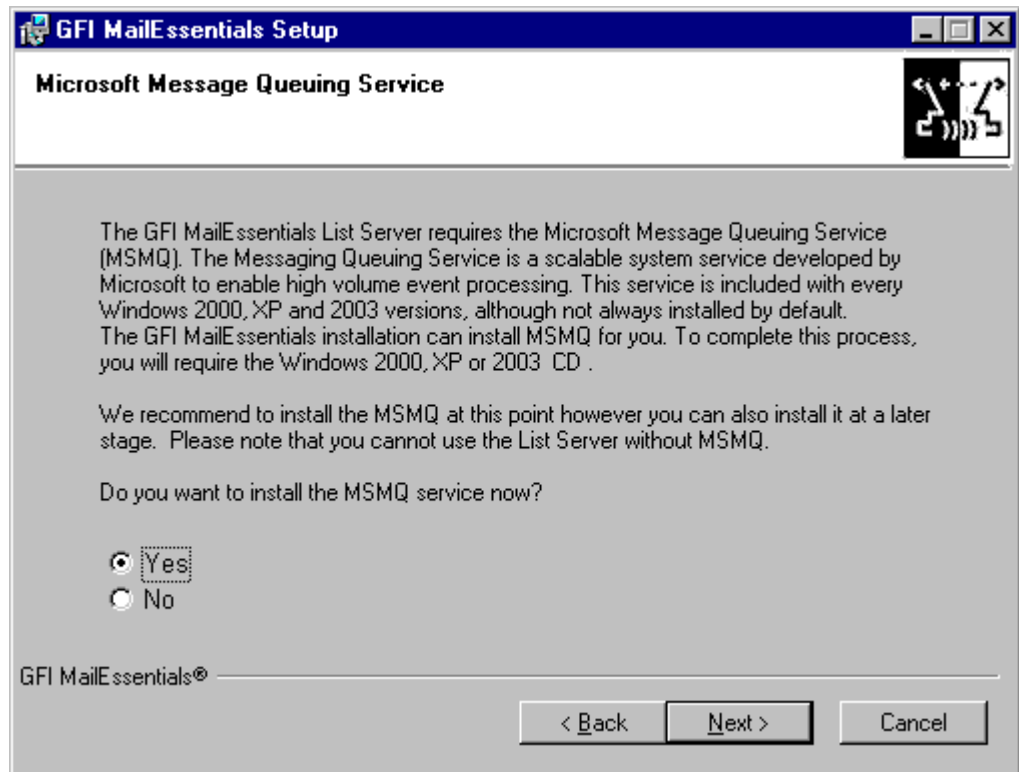


Imagen 6 – Instalar Microsoft Message Queuing Service

10. La instalación confirmará ahora los dominios locales (por ejemplo miempresa.com) que tenga configurados en IIS/Exchange. Es importante asegurar que sus dominios locales son listados correctamente.

NOTA: GFI MailEssentials filtra SOLO el correo destinado a su dominio local. Por lo tanto si no configura correctamente sus dominios locales de correo, el spam no será detectado.

Puede cambiar esos dominios de correo local más adelante en la configuración de GFI MailEssentials.

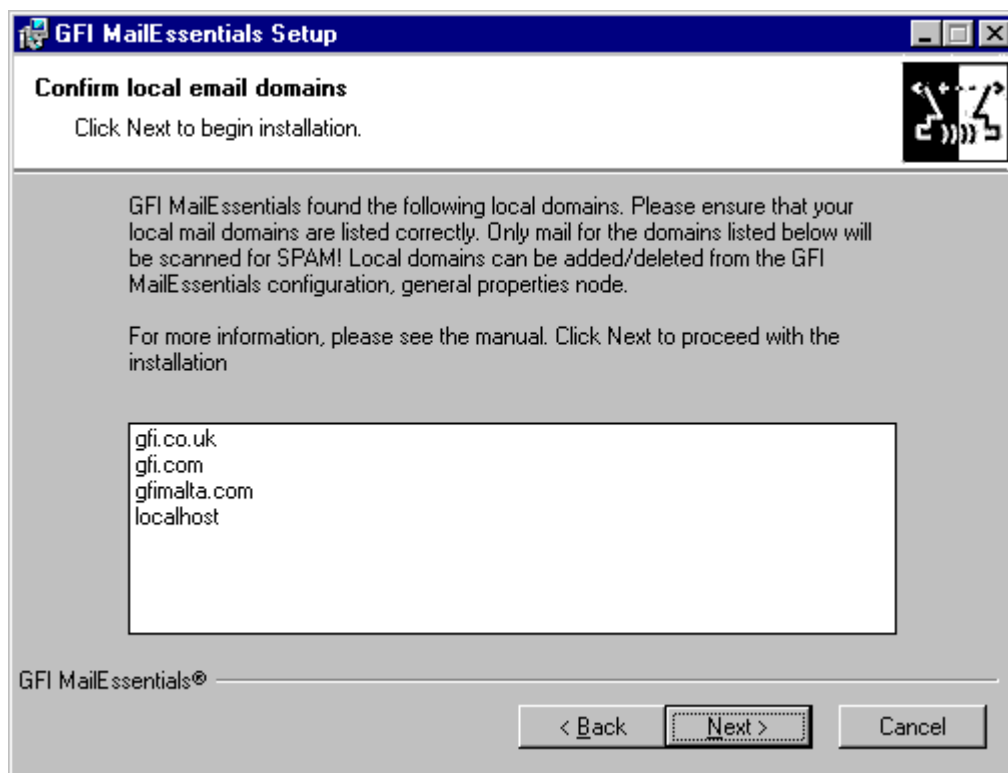


Imagen 7 – Configure sus dominios locales

11. La instalación copiará ahora todos los archivos de programa al destino seleccionado, y finalizará la instalación creando el grupo de programas GFI MailEssentials. Haga clic en **Finish** para completar la instalación. Una vez se hayan copiado todos los archivos, preguntará si puede reiniciar el servicio SMTP.

12. Tras la instalación se comprobará si tiene instalado el motor Microsoft XML. Si no lo tiene instalado, y su versión de Microsoft Windows es Inglesa/Americana, lo instalará por usted. Si usted NO dispone de una versión Inglesa/Americana de Windows, la instalación le solicitará que descargue e instale el motor Microsoft XML adecuado. EL motor XML lo utiliza la aplicación generadora de informes y ocupa sólo 2 Mb. Probablemente sea utilizado también por otras aplicaciones. Para más información lea este artículo de la Base de Conocimientos:

<http://kbase.gfi.com/showarticle.asp?id=KBID001584>.

Instalación de GFI MailEssentials en un equipo diferente

Si instala GFI MailEssentials en un equipo distinto que no es su servidor gateway SMTP, debe asegurarse de configurar la opción **Perimeter SMTP Servers** en la configuración de GFI MailEssentials después de finalizar la instalación. El servidor SMTP del perímetro es el servidor gateway SMTP que recibe su correo directamente de internet y usted tendrá que especificar la dirección IP de su servidor SMTP de perímetro en GFI MailEssentials, especialmente si va a utilizar la característica del filtro SPF. Para más información sobre cómo configurar su servidor gateway SMTP, por favor refiérase a la sección 'Definición de su Servidor SMTP de Perímetro (Gateway)' del capítulo 'Configuración Anti-Spam' de este manual. Efectivamente GFI MailEssentials actuará como servidor de retransmisión de correo

entre el servidor SMTP del perímetro (gateway) y las bandejas de entrada de los destinatarios.

Requerimientos del sistema

- Windows 2000/2003 - Pro, Server o Advanced Server o Windows XP Professional.

NOTA: Si utiliza Windows 2000 Pro o XP, solo podrá admitir 10 conexiones SMTP entrantes simultáneas, por lo que es mejor utilizar Windows 2000/2003 server)

- Servicio SMTP de IIS instalado y funcionando como retransmisor SMTP para su servidor de correo. Esto significa que el registro MX de su dominio debe apuntar al equipo en el que instalará GFI MailEssentials. Para más información acerca de la configuración de IIS5: <http://support.microsoft.com/support/kb/articles/Q293/8/00.ASP>.
- Microsoft Exchange server 2000, 2003, 4, 5 ó 5.5, Lotus Notes 4.5 y superior, o un servidor de correo SMTP/POP3.
- **IMPORTANTE:** Desactive el análisis de los directorios de GFI MailEssentials e IIS en su software Anti Virus. Se sabe que los productos anti-virus interfieren con el funcionamiento normal además de ralentizar cualquier software que requiera acceso a archivos. De hecho Microsoft no recomienda ejecutar software anti-virus basado en sistema de archivos en Exchange Server. Para más información lea el siguiente artículo: <http://kbase.gfi.com/showarticle.asp?id=KBID001824>.
- Asegúrese que el software de backup no hace copia de ninguno de los directorios de GFI MailEssentials en ningún momento.
- **Sólo para el servidor de listas:** La característica servidor de listas necesita la instalación de Microsoft Message Queuing Services. Este es un servicio escalable de procesamiento de sucesos del sistema desarrollado por Microsoft. Está incluido con cada versión de Windows 2000/2003 y XP, aunque no siempre se instala por defecto. Para más información sobre cómo instalarlo, por favor vea el capítulo 'Configurar el servidor de listas'. Si no planea utilizar la característica de servidor de listas, no necesita instalar Microsoft MSMQ.

Instalación y configuración del servicio IIS SMTP

GFI MailEssentials utiliza el servicio IIS SMTP de Windows como su servidor SMTP. Como GFI MailEssentials trabaja con este servicio SMTP, se necesita configurar primero este servicio como un servidor de retransmisión de correo.

Acerca del servicio Windows IIS SMTP

El servicio SMTP de Windows es parte de IIS, el cual es parte de Windows 2000/2003. Se utiliza como agente de transferencia de mensajes de Microsoft Exchange Server, y ha sido diseñado para manejar una gran cantidad de tráfico de correo. El servicio SMTP de Windows IIS 5 está incluido en cada distribución de Windows, incluyendo Windows Professional.

NOTA: Si tiene un cluster por favor consulte el siguiente artículo de la Base de Conocimientos antes de instalar GFI MailEssentials: <http://kbase.gfi.com/showarticle.asp?id=KBID001639>

Para instalar y configurar el servicio IIS SMTP como servidor de retransmisión de correo:

Paso 1: Verifique la instalación del Servicio SMTP

1. Desde el menú **Inicio** acceda al **Panel de Control**.
2. Abra **Agregar o Quitar Programas** y haga clic sobre **Agregar o Quitar Componentes de Windows**.
3. Haga clic sobre el componente **Servicios de Internet Information Server** y sobre el botón **Detalles**.
4. Verifique que la casilla **Servicio SMTP** está seleccionada. Si no está seleccionada, haga clic sobre ella para seleccionarla.
5. Haga clic sobre el botón **Aceptar**, y siga las instrucciones de instalación que se muestren.

Paso 2: Especifique un nombre del servidor de retransmisión de correo y asigne una IP

1. Desde el menú **Inicio** acceda a **Herramientas Administrativas**.
2. Haga clic sobre el icono **Administrador de Internet Information Services (IIS)**.
3. Expanda el árbol bajo el nombre del servidor. Haga clic con el botón derecho sobre **Servidor Virtual SMTP Predeterminado** y seleccione **Propiedades**.
4. Asigne una dirección IP al servidor y haga clic sobre el botón **Aceptar**.

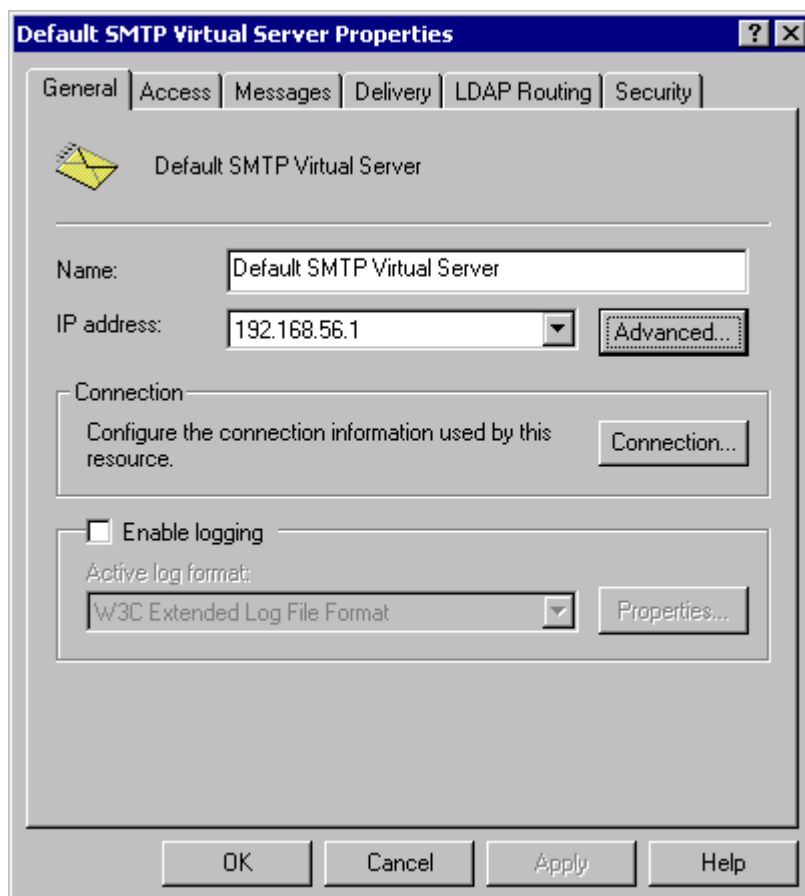


Imagen 8 - Especifique el nombre del servidor de retransmisión de correo y asigne una IP

Paso 3: Configure el Servicio SMTP para retransmitir el correo a su servidor de correo

En este paso, configure el servicio SMTP para retransmitir los mensajes entrantes a su servidor de correo.

NOTA: Durante la instalación, GFI MailEssentials realizará este paso automáticamente. GFI MailEssentials le pedirá el nombre de su dominio local, y le creará como un dominio remoto. Verá el dominio en el panel de la derecha. Sin embargo, si realiza este paso manualmente, puede confirmar que su servidor de retransmisión está trabajando correctamente antes de proceder a la instalación de GFI MailEssentials.

Crear un dominio local en IIS para enrutar correo

Haga clic en **Inicio**, **Programas**, **Herramientas Administrativas**, y **Administrador de Internet Information Services (IIS)**.

Expanda el árbol bajo el nombre del servidor, y a continuación expanda el **Servidor Virtual SMTP Predeterminado**. Por defecto, debe tener un dominio Local (Predeterminado) con el nombre de dominio totalmente cualificado del servidor.

Configure el dominio para la entrada:

1. Haga clic con el botón derecho en el icono **Dominios**, haga clic en **Nuevo**, y después en **Dominio**.

2. Haga clic en **Remoto, Siguiete**, y escriba el nombre de dominio en el cuadro **Nombre**. Haga clic en **Finalizar**.

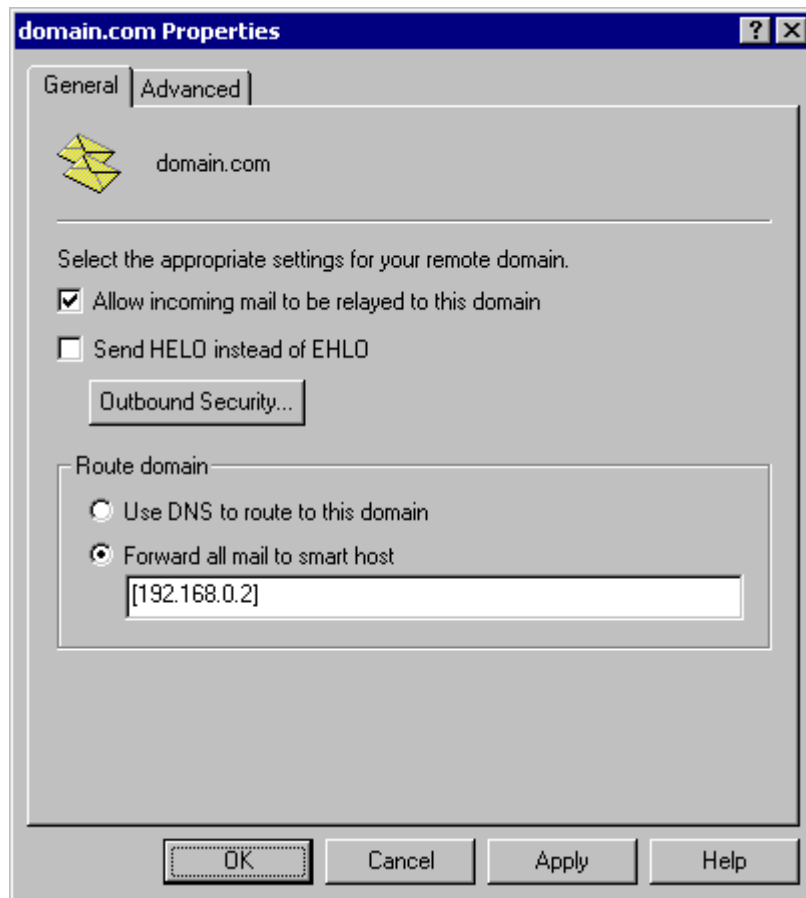


Imagen 9 – Configure el dominio

IMPORTANTE: Asegure que agrega todos sus dominios de correo locales, por ejemplo 'miempresa.com', de lo contrario el correo entrante no será filtrado.

NOTA: Durante la instalación, GFI MailEssentials importará los dominios de correo locales del servicio IIS SMTP. Si quiere agregar dominios de correo locales adicionales, tiene que añadirlos en la configuración de GFI MailEssentials. Para más información lea el apartado 'Agregar dominios locales adicionales' del capítulo 'Miscelánea'.

Si agrega dominios locales adicionales en el servicio IIS SMTP, no se reconocerán automáticamente hasta que los introduzca en la configuración de GFI MailEssentials. Este le permitirá poner en marcha host inteligentes remotos para dominios concretos que no sean locales.

Configure el dominio para retransmitir correo a su servidor de correo:

1. Acceda al diálogo **Propiedades** del dominio que acaba de crear y haga clic en la casilla **Permitir que el Correo Entrante sea Retransmitido a este Dominio**.

2. Si se está configurando para un dominio interno, debería especificar el servidor que recibe el correo para el nombre de dominio por la dirección IP del cuadro de diálogo Enrutamiento de dominio.

3. Haga clic en la opción **Reenviar todo el correo al siguiente host inteligente**, y escriba entre corchetes la dirección IP del servidor responsable del correo de este dominio. Por ejemplo: [123.123.123.123]

NOTA: Escribir entre corchetes la dirección IP del servidor es necesario para que el servidor reconozca que esta es una dirección IP y no intente una búsqueda de DNS.

4. Haga clic en el botón **Aceptar**.

Paso 4: Asegure su servidor retransmisor de correo

En este paso especificará el nombre de su servidor de correo, y cualesquiera otros servidores de correo que enviarán correo a través de este servidor retransmisor. En efecto limitará los servidores que pueden enviar correo a Internet a través de este servidor. Si no impone restricciones cualquiera podría utilizar su servidor de retransmisión como retransmisor abierto para spamming. Para prevenirlo siga estos pasos:

1. Abra las **Propiedades** del **Servidor Virtual SMTP Predeterminado**.

2. En la etiqueta **Acceso**, haga clic en **Retransmisión**.

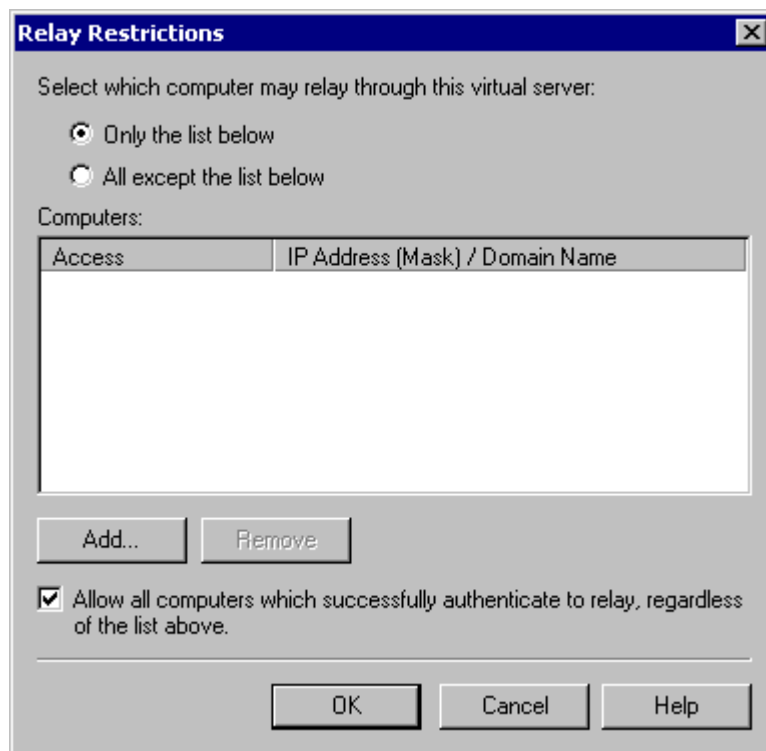


Imagen 10 – Opciones de retransmisión

3. Haga clic sobre **Sólo la lista siguiente**.

4. Haga clic en **Agregar**, e incluya la IP de su servidor de correo que reenviará el correo a este servidor. Puede especificar un único equipo, grupo de equipos o un dominio:

Un único equipo - Especifique un determinado host que quiera que retransmita a través de este servidor. Si hace clic en el botón **Consulta DNS**, puede consultar una dirección IP de un determinado host.

Grupo de equipos - Especifique la IP base de los equipos que quiera que retransmitan.

Dominio - Seleccione todas los equipos de un dominio a través de un nombre de dominio que tendrá la retransmisión abierta. Esta opción agrega sobrecarga de trabajo, y podría hacer disminuir el rendimiento del servicio SMTP debido a que incluye consultas DNS inversas de todas las direcciones IP que intentan retransmitir, para verificar su nombre de dominio.

Paso 5: Configure su servidor de correo para retransmitir a través del servidor retransmisor de correo

Después de haber configurado el servicio SMTP de IIS para enviar y recibir correo, debe configurar su servidor de correo para retransmitir todo el correo a su servidor retransmisor de correo. Para hacerlo:

Si tiene Microsoft Exchange Server 4/5/5.5:

1. Abra Microsoft Exchange Administrator.
2. Vaya al **Internet Mail Service** y haga doble clic sobre él para configurar sus propiedades.
3. Vaya a la etiqueta **Connections**.
4. En la sección Message Delivery, seleccione **Forward all messages to host**. Introduzca el nombre o la IP del equipo que ejecuta GFI MailEssentials.
5. Haga clic en **Aceptar** y reinicie Exchange server. Esto se puede hacer desde servicios.

Si tiene Microsoft Exchange Server 2000/2003:

Necesitará poner en marcha un conector SMTP que envíe todo el correo a GFI MailEssentials:

1. Inicie el **Administrador del Sistema Exchange**

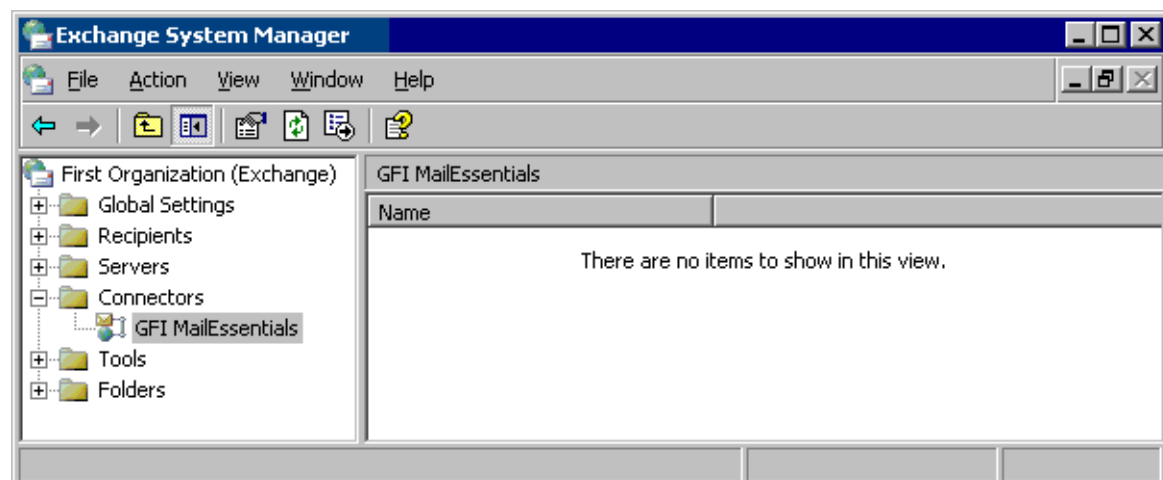


Imagen 11 – Reenvío del correo al equipo GFI MailEssentials

- Haga clic con el botón derecho sobre el Nodo **Conectores** y seleccione **Nuevo > Conector SMTP** y cree un nuevo conector SMTP. Se le solicitará un nombre.
- Seleccione ahora la opción **Reenviar todo el correo a través de este conector al siguiente host inteligente**, y escriba la IP del servidor GFI MailEssentials (el servidor retransmisor de correo) entre corchetes, por ejemplo: [100.130.130.10].

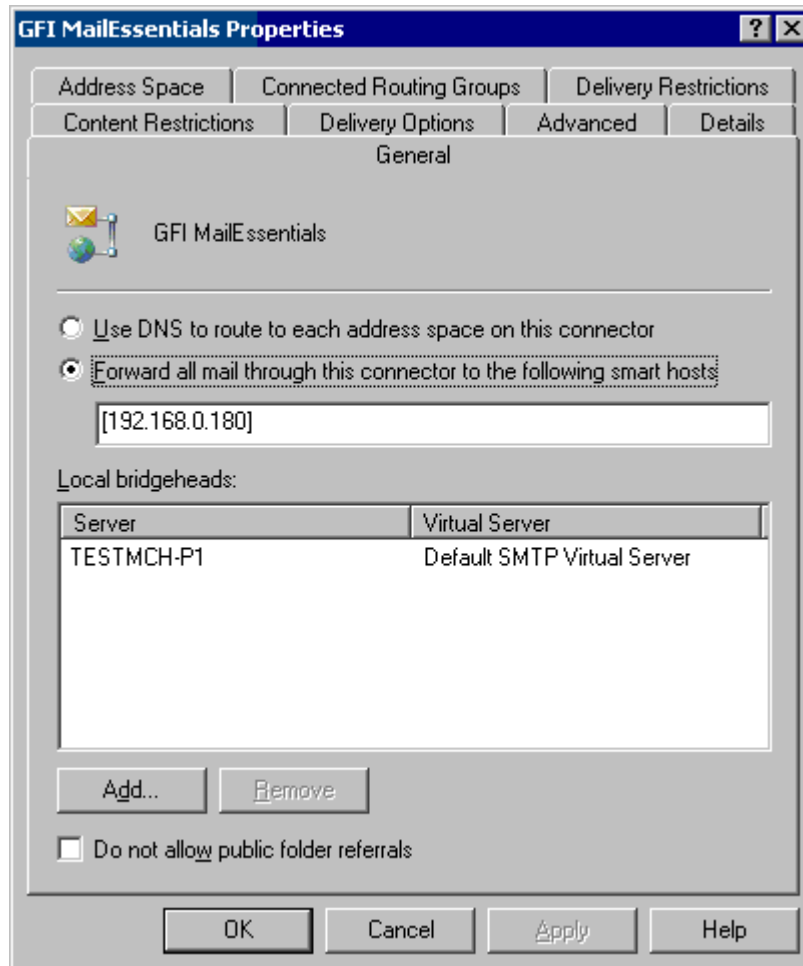


Imagen 12 – Especificación de la IP del equipo GFI MailEssentials

- Ahora haga clic en el botón **Agregar** en la sección **Cabezas de Puente Locales**, y seleccione las instancias apropiadas de Servidor Virtual SMTP para las que quiere reenviar el correo.

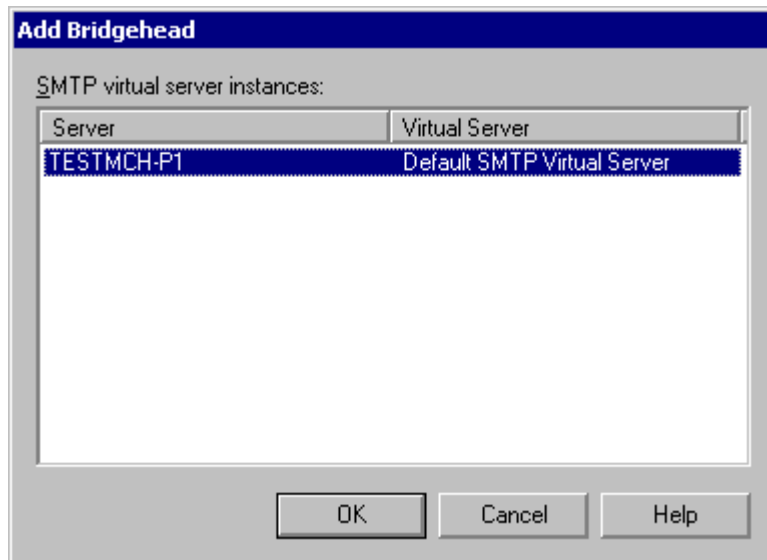


Imagen 13 – Agregar una cabeza de puente

5. Ahora vaya a la etiqueta **Espacio de Direcciones**, y haga clic en **Agregar**. Seleccione SMTP y haga clic en el botón **Aceptar**.

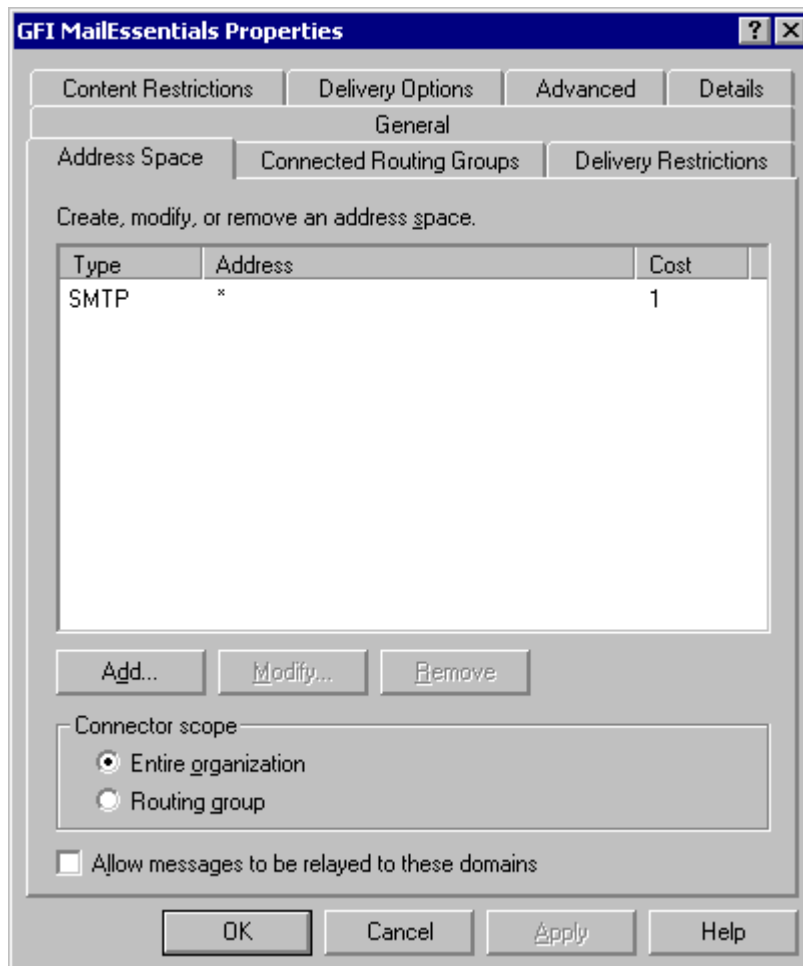


Imagen 14 – Agregar SMTP como espacio de direcciones

6. Haga clic en el botón **Aceptar** para salir. Ahora todos los correos se reenviarán al equipo GFI MailEssentials.

Si tiene Lotus Notes o un servidor SMTP/POP3:

Compruebe la documentación del servidor de correo sobre cómo enviar el correo al equipo GFI MailEssentials.

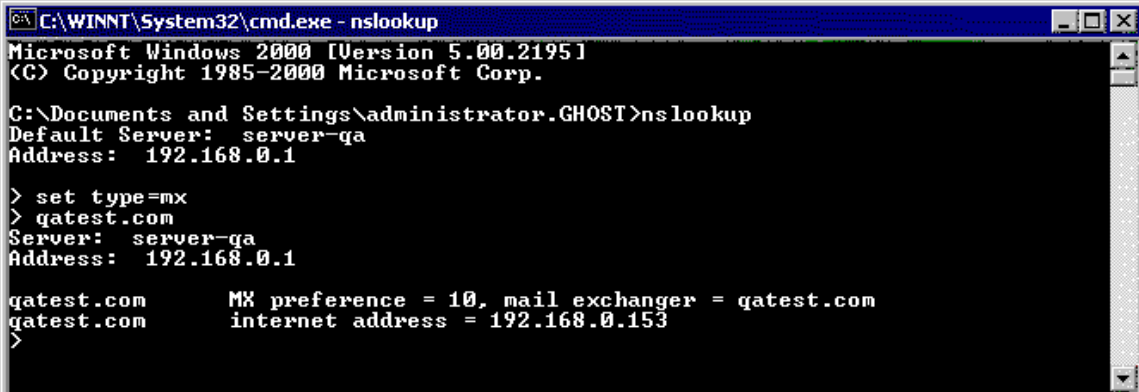
Paso 6: Apunte el registro MX de su dominio al servidor retransmisor de correo.

Debido a que el nuevo servidor retransmisor de correo debe recibir primero todo el correo entrante y saliente, deberá actualizar el registro MX de su dominio para que apunte a la IP del nuevo servidor retransmisor de correo. De otra forma el correo seguirá yendo a su servidor de correo y puenteará GFI MailEssentials.

Si tiene su propio servidor DNS necesitará actualizar su servidor DNS. Si su ISP gestiona el dominio por usted, necesita pedirle que actualice el registro MX por usted. Tras hacer esto, compruebe si el registro MX es correcto utilizando el siguiente procedimiento.

Comprobando si el registro MX de su dominio está configurado correctamente

1. Abra una ventana de comandos. Escriba nslookup
2. Ahora escriba 'set type=mx'
3. Introduzca su dominio de correo.
4. El registro MX debe devolverle una IP única. Esta IP debe ser la de su servidor retransmisor de correo.



```
C:\WINNT\System32\cmd.exe - nslookup
Microsoft Windows 2000 [Version 5.00.2195]
(C) Copyright 1985-2000 Microsoft Corp.

C:\Documents and Settings\administrator.GHOST>nslookup
Default Server:  server-qa
Address: 192.168.0.1

> set type=mx
> gatest.com
Server:  server-qa
Address: 192.168.0.1

gatest.com      MX preference = 10, mail exchanger = gatest.com
gatest.com      internet address = 192.168.0.153
>
```

Imagen 15 - Comprobar el registro MX de su dominio

NOTA: Si desea enviar correo usando un host inteligente (utilizado cuando se usa marcado) o recibir correo utilizando ETRN, necesitará realizar pasos adicionales para configurar IIS 5 como un servidor retransmisor de correo. Para más información refiérase a la documentación de IIS 5.

Paso 7: Pruebe su nuevo retransmisor de correo

Antes de proceder con la instalación de GFI MailEssentials, verifique que su nuevo retransmisor de correo está funcionando correctamente.

1. Compruebe la conexión IIS SMTP entrante de su servidor retransmisor de correo enviando un correo desde una cuenta externa a una cuenta interna (puede usar Hotmail, si no dispone de una cuenta externa). Verifique que el cliente de correo recibe el correo.

2. Compruebe la conexión IIS SMTP saliente de su servidor retransmisor de correo enviando un correo a una cuenta externa desde un cliente de correo electrónico. Verifique que el usuario externo recibe el correo.

NOTA: En lugar de usar un cliente de correo electrónico, puede usar Telnet y enviar manualmente un correo electrónico. Esto le aportará más información de resolución de problemas. Este es el enlace al artículo de la base de conocimientos de Microsoft donde explica cómo hacerlo:

<http://support.microsoft.com/support/kb/articles/Q153/1/19.asp>

Paso 8: Ejecución de la instalación de GFI MailEssentials

1. En el equipo recién configurado como retransmisor de correo, inicie sesión como administrador y ejecute el archivo de instalación de GFI MailEssentials.

2. Aparecerá un diálogo de bienvenida. Cierre otros programas Windows y haga clic sobre el botón **Next**. GFI MailEssentials le indicará que compruebe si hay una versión más reciente de GFI MailEssentials. Utilice siempre la última versión.

2. Lea y confirme el Contrato de Licencia, y haga clic en **Next**.

3. Ahora la instalación le preguntará dónde quiere instalar GFI MailEssentials. GFI MailEssentials necesitará aproximadamente 70 MB de espacio libre en disco. Además de esto, deberá reservar aproximadamente 200 MB para los archivos temporales.

4. Introduzca su Nombre, Empresa y Clave de Licencia. Si va a evaluar el producto, deje el número de serie 'Evaluation'. Haga clic en el botón **Next**.

5. La instalación le pedirá que especifique la IP de su servidor de correo y su dominio local.

- Especifique la IP de su Servidor de correo (ej., nombre del servidor Exchange) y el puerto del Servidor de correo.
- Especifique su dominio local. El dominio local es la última parte de su dirección de correo interna, por ejemplo gfi.com.

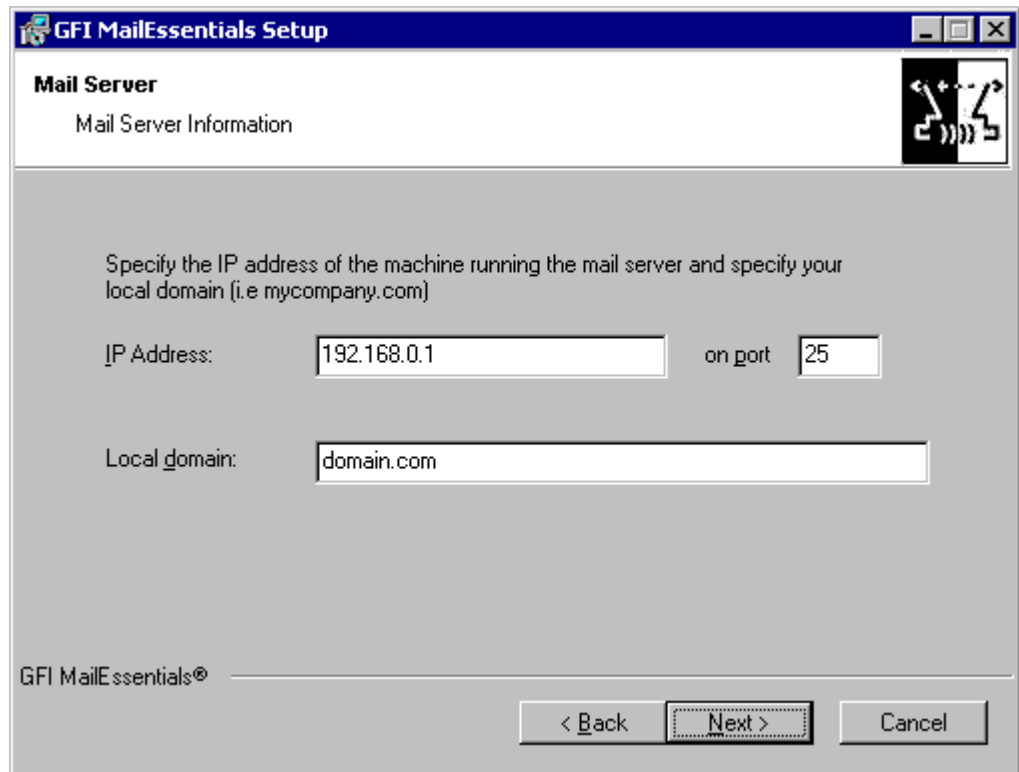


Imagen 16 – Especifique la IP y el dominio del servidor de correo

6. La instalación le pedirá la dirección de correo del administrador. Esta dirección se utilizará para las notificaciones críticas.

7. Si está instalando GFI MailEssentials en un equipo que es parte de un dominio y tiene Directorio Activo, la instalación le preguntará si desea instalar en modo Directorio Activo o en modo SMTP. El modo Directorio Activo le permite seleccionar los usuarios presentes en el Directorio para las configuraciones/reglas basadas en usuario como los avisos empresariales. Sin embargo, si su equipo está en la DMZ, entonces es mejor seleccionar el modo SMTP. En este modo toda la configuración/reglas basadas en usuario requerirán que introduzca la dirección de correo SMTP.

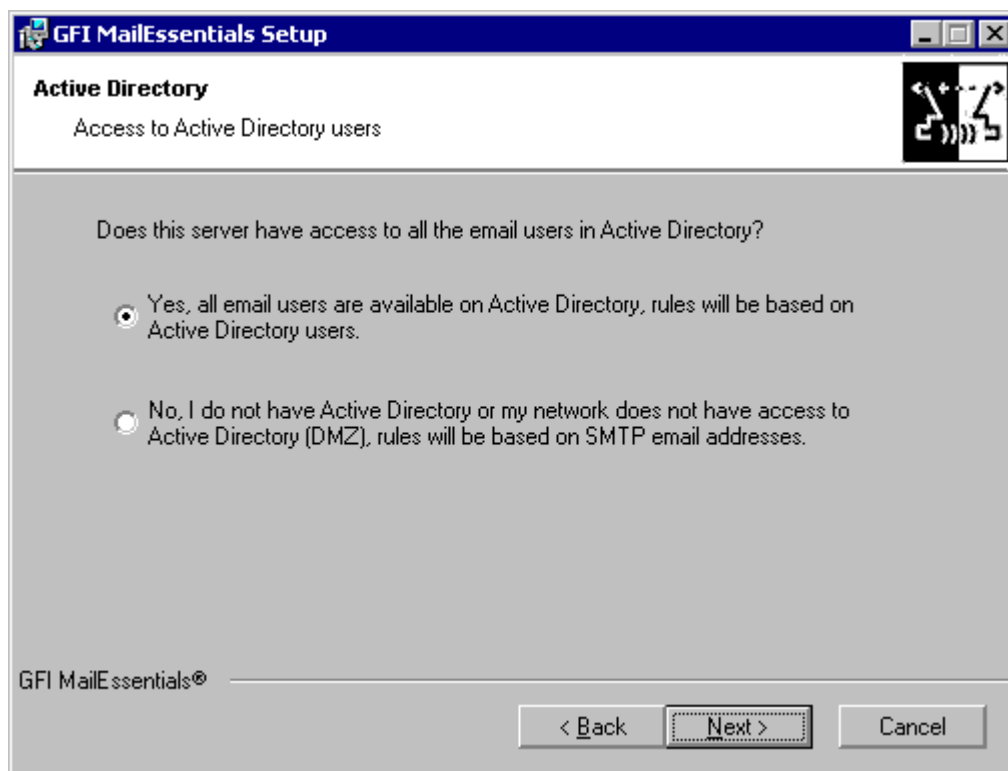


Imagen 17 - Seleccionar el modo SMTP o el modo Directorio Activo

8. Si no ha instalado Microsoft Message Queuing Services (MSMQ), la instalación le preguntará si desea instalarlo. La característica servidor de listas necesita este servicio. Microsoft Message Queuing Service es un servicio escalable de procesamiento de sucesos del sistema desarrollado por Microsoft. Está incluido con cada versión de Windows 2000/2003 y XP, aunque no siempre se instala por defecto. Si no planea utilizar el servidor de listas, o si desea instalarlo más adelante, haga clic en **No** para continuar la instalación. Si hace clic en **Yes** se le pedirá el CD de Windows y la instalación lanzará la instalación de MSMQ.



Imagen 18 – Instalar Microsoft Message Queuing Service

9. La instalación confirmará ahora los dominios locales que tiene configurados. Recoge los dominios locales de su configuración de IIS. Es importante asegurar que sus dominios locales son listados correctamente.

IMPORTANTE: Asegure que agrega todos sus dominios de correo locales, por ejemplo 'miempresa.com', de lo contrario el correo entrante no será filtrado.

Puede cambiar esos dominios de correo local más adelante en la configuración de GFI MailEssentials.

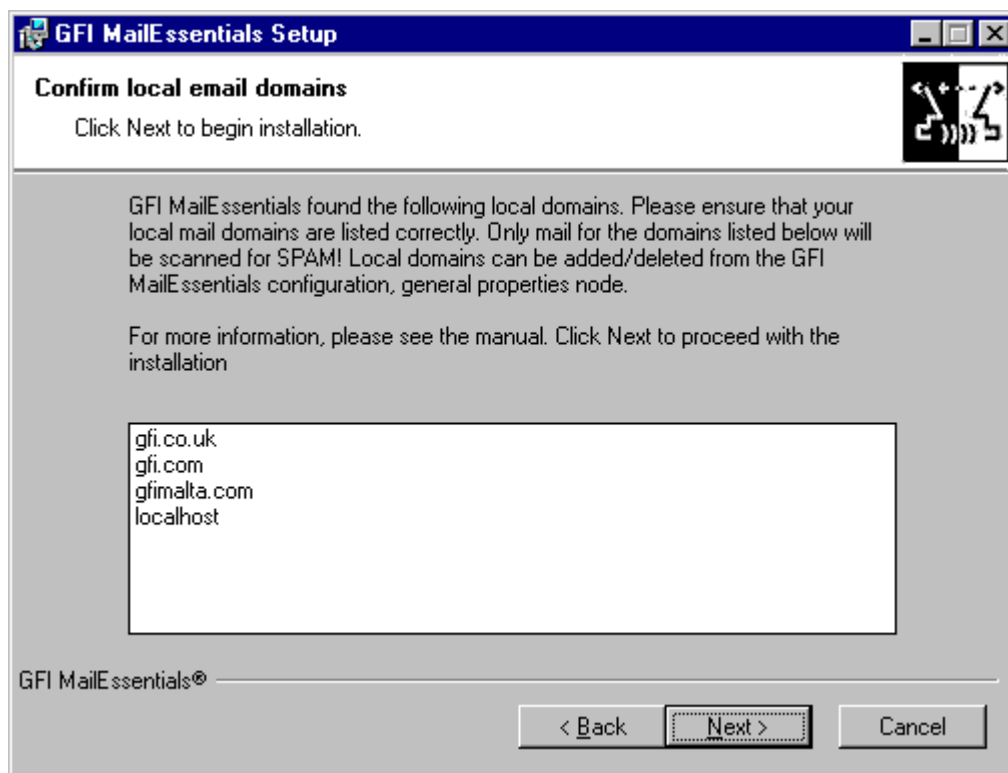


Imagen 19 – Confirme sus dominios locales

10. La instalación copiará ahora todos los archivos de programa al destino seleccionado, y finalizará la instalación creando el grupo de programas GFI MailEssentials. Haga clic en **Finish** para completar la instalación. Una vez se hayan copiado todos los archivos, preguntará si puede reiniciar el servicio SMTP.

11. Tras la instalación, se comprobará si tiene instalado el motor Microsoft XML. Si no lo tiene instalado, y su versión de Microsoft Windows es Inglesa/Americana, él lo instalará por usted. Si usted NO dispone de una versión Inglesa/Americana de Windows, la instalación le solicitará que descargue e instale el motor Microsoft XML adecuado. EL motor XML lo utiliza la aplicación generadora de informes y ocupa sólo 2 Mb. Probablemente sea utilizado también por otras aplicaciones. Para más información lea el siguiente artículo de la Base de Conocimientos:

<http://kbase.gfi.com/showarticle.asp?id=KBID001584>

Si sus servicios IIS están ejecutándose, GFI MailEssentials necesitará detener esos servicios durante la instalación para instalar ciertos archivos. Tras esto, ofrecerá reiniciar estos servicios.

Introducir su Clave de Licencia después de la instalación

Si ha comprado GFI MailSecurity, puede introducir su número de serie en el nodo **General > Licensing**.

Si está evaluando GFI MailEssentials, el producto expirará después de 60 días (con clave de evaluación). Si entonces decide comprar GFI MailEssentials, solo tiene que introducir aquí la clave de licencia sin tener que reinstalarlo.

Debe licenciar GFI MailEssentials por el número de usuarios que tiene en su servidor de correo.

Introducir la Clave de licencia no debe ser confundido con el proceso de registrar los detalles de su empresa en nuestro sitio web. Esto es importante, ya que nos permite darle soporte y avisarle sobre noticias importantes sobre los productos. Registre en <http://customers.gfi.com>.

Instalación del gestor de reglas (clasifica el spam en carpetas)

NOTA: El asistente de reglas sólo funcionará en Windows 2000 y superior. No funcionará en Windows NT.

El gestor de reglas de buzón

El gestor de reglas de buzón es una utilidad que le permite configurar reglas para los buzones de los usuarios, de forma que los correos marcados como spam puedan ser movidos automáticamente a las carpetas de correo basuca de los usuarios para una sencilla revisión por su parte.

Cómo funciona

Básicamente, usted instala el gestor de reglas en Exchange Server e indica los buzones a los cuales quiere aplicar la regla. A continuación especifique en la configuración de GFI MailEssentials que todo el correo spam debe ser etiquetado.

NOTA: Si quiere utilizar el gestor de reglas, debe seleccionar sólo la acción ETIQUETAR. Si selecciona cualquier otra acción, el correo detectado como spam no llegará al buzón del usuario, y por lo tanto la regla nunca se activará.

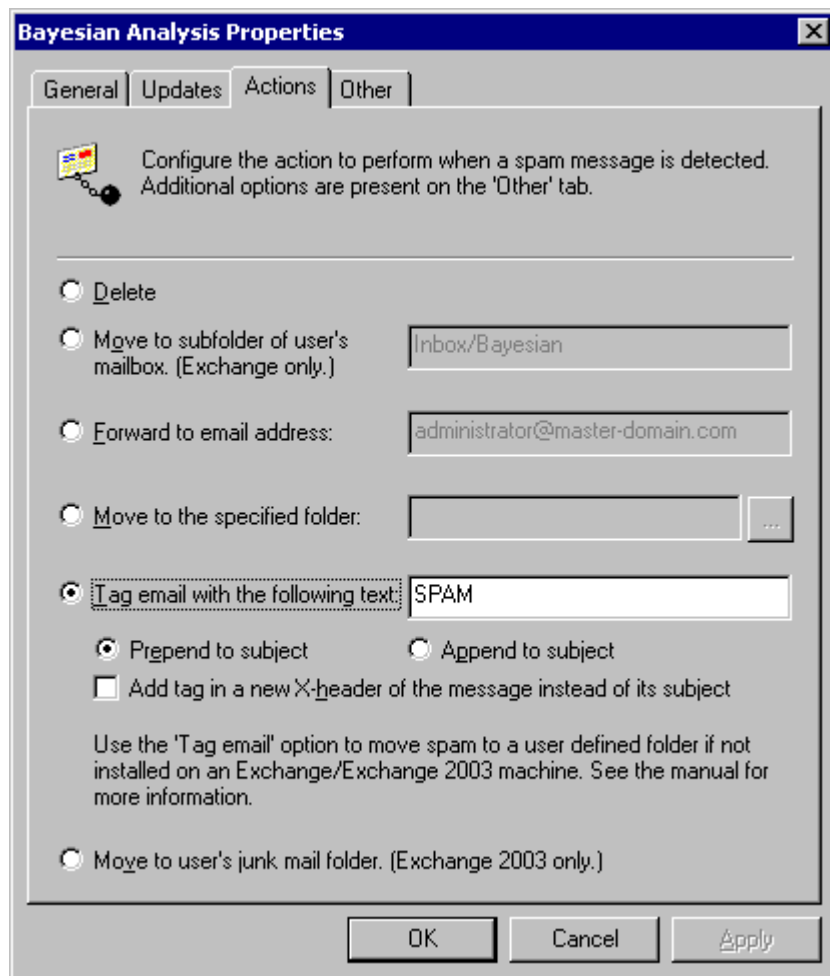


Imagen 20 – Etiquete el correo para funcionar junto con el Gestor de Reglas

De esta forma todo el spam se etiquetará como [SPAM], y consecuentemente las reglas instaladas en el buzón moverán entonces el correo etiquetado como [SPAM] a otra carpeta preferida, por ejemplo la carpeta de correo basura de los usuarios. El gestor de reglas de buzones es aplicable a:

- Empresas que no tienen instalado GFI MailEssentials en el equipo Exchange Server 2000/2003, sino más bien instalado como un retransmisor de correo, por ejemplo en la DMZ.
- Empresas que utilizan Exchange 5.5

Si tiene instalado GFI MailEssentials en el mismo equipo Exchange 2000/2003, no hay necesidad de ejecutar el gestor de reglas de buzones, porque GFI MailEssentials será capaz de enrutar el correo por sí mismo a la carpeta de correo basura del usuario.

Instalación del gestor de reglas y el asistente Bayesiano

Para instalar el gestor de reglas y el asistente Bayesiano:

1. Copie el archivo **bayesianwiz.exe**, localizado en la carpeta MailEssentials\bsw, al equipo en el cual desea instalar estas utilidades.
2. Ejecute **bayesianwiz.exe**, haga clic sobre el botón **Next** y especifique la ruta en la que se extraerán los archivos del asistente Bayesiano y del gestor de reglas.

3. Haga clic en el botón **Yes** para comenzar la instalación del Asistente Bayesiano.

NOTA: El Asistente Bayesiano sólo se puede instalar en un equipo diferente como herramienta independiente. La versión de servidor de GFI MailEssentials ya incluye el asistente Bayesiano y se puede utilizar sin mayor configuración.

NOTA: La instalación del asistente Bayesiano (bayesianwiz.exe) **no** crea ningún icono o componente adicional en el grupo de programas de GFI MailEssentials. Para lanzar el gestor de reglas, debe iniciar **rulemgmt.exe**.

Configurando las reglas en los buzones de los usuarios

Para configurar las reglas en los buzones de los usuarios:

1. Ejecute la aplicación del gestor de reglas (**rulemgmt.exe**) desde la carpeta de GFI MailEssentials (por defecto C:\Archivos de programa\GFI\MailEssentials).

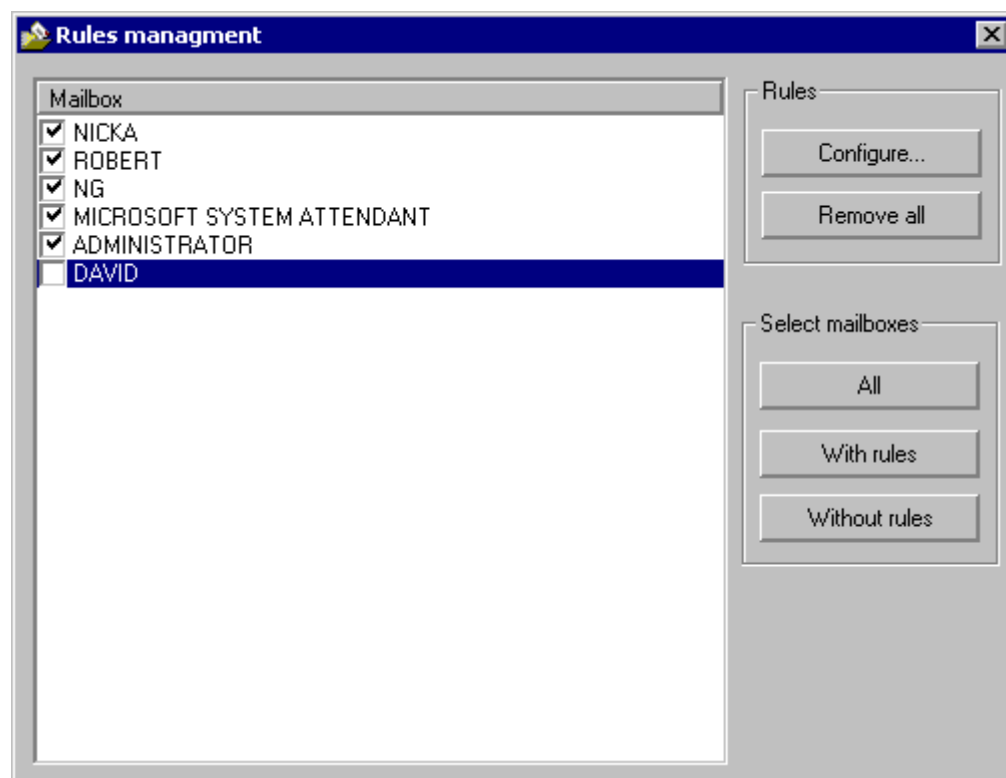


Imagen 21 – El gestor de reglas

2. La pantalla principal mostrará todos los buzones encontrados en su servidor. Ahora seleccione los buzones en los que desea instalar una regla. Puede crear dos tipos de reglas:

- Una regla que mueva el correo marcado como spam a la carpeta de correo basura del usuario
- Una regla que elimine el correo marcado como spam (Esta regla puede utilizarse para usuarios que quieren eliminar su spam automáticamente)

NOTA: Puede seleccionar múltiples buzones y configurar reglas para todos ellos a la vez (mientras la misma regla se aplique a todos).

3. Haga clic en el botón **Configure**. Por defecto la regla buscará [SPAM] en el asunto. Debe introducir la frase exacta que configuró en la etiqueta Action de la configuración de GFI MailEssentials.

NOTA: Si cambia esto, también tendrá que cambiar la etiqueta anexada por GFI MailEssentials a nivel de servidor.

4. A continuación necesita seleccionar si quiere eliminar el correo spam o mover el correo spam a una carpeta diferente. Si seleccionar mover el spam, necesitará especificar el nombre de la carpeta. Si especifica por ejemplo Bandeja de Entrada\Basura, entonces la carpeta se creará bajo la Bandeja de Entrada. Si especifica sólo 'Basura', entonces la carpeta se creará en el nivel superior, es decir junto a la Bandeja de entrada, por ejemplo.

5. Haga clic en el botón **Apply**.

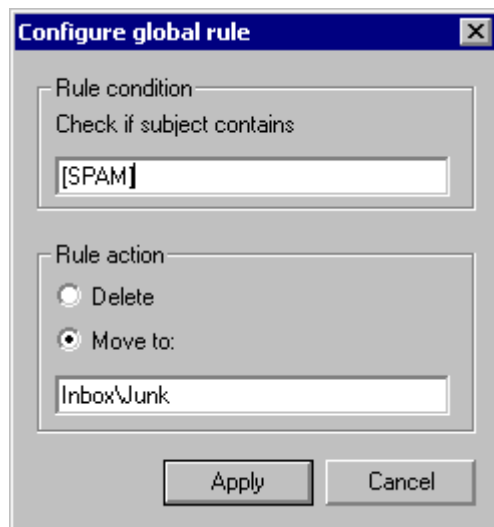


Imagen 22 – Crear una regla

6. Todos los buzones para los que haya configurado una regla se marcarán en azul.